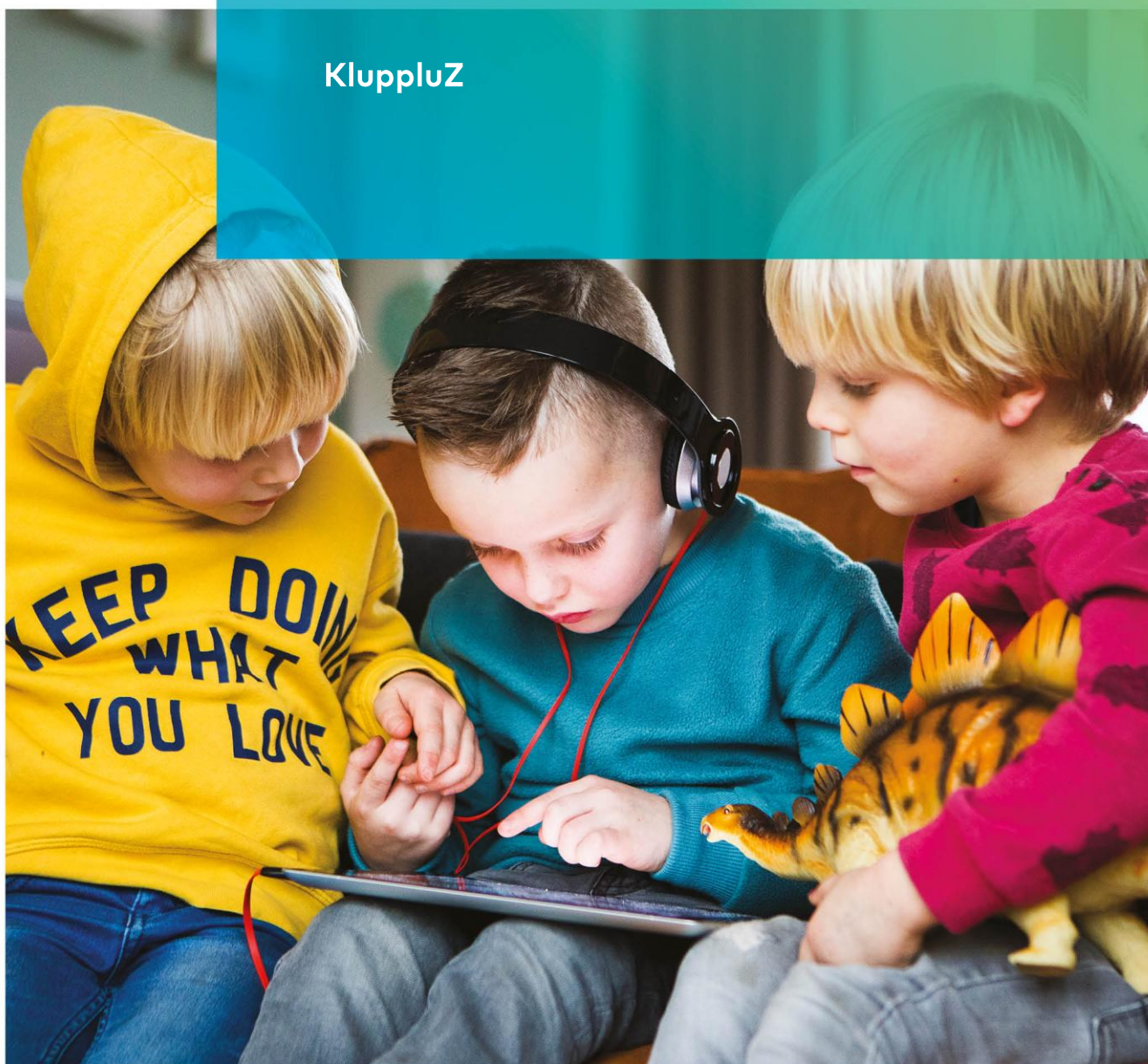


IK BEN IN BEELD.

Veiligheids- en Gezondheidsbeleid 2024-2025

KluppluZ



**WIJ
ZIJN
JONG.**

DOCUMENTBEHEER.

Eigenaar	Directeur KluppluZ
Auteur	Pedagogiek en Kwaliteit en KluppluZ
Datum vaststelling	22 januari 2024
Uiterlijke datum van actualisatie	Januari 2025
Vastgesteld door	MT KluppluZ
Gerelateerde documenten	<ul style="list-style-type: none"> • Veiligheids- en Gezondheidswerkplan

Reden wijziging	Toelichting	Versie	Versie datum
Vierde versie V&G- beleid		4.0	
Derde versie V&G-beleid	<ul style="list-style-type: none"> - Meer focus op risico's in beeld en risicobewustzijn - Harmonisatie met de huidige werkinstructies 	3.0	01-01-2022
Tweede versie V&G-beleid	<ul style="list-style-type: none"> - Gedragsregels laten vervallen - Jaarplanning gewijzigd - Risico oververhitting toegevoegd <p>De beschrijving van klein (spel)materiaal is beter omschreven en gekoppeld aan de richtlijnen van Veiligheid.nl</p>	2.0	01-01-2020
Tussentijdse aanpassing V&G-beleid	<ul style="list-style-type: none"> - Informatiemap; gebruik term Regiomanager; - geen Centrale Oudercommissie; - Afwijking Grensoverschrijdend gedrag en opbergen van medicatie Wiegendood; fixeren Risicoregister aangevuld: vergiftiging; vermissing. 	1.1	02-04-2019
Eerste versie V&G-beleid	-	1.0	01-01-2019
Eerste versie KluppluZ	Gebaseerd op het V&G van Wij zijn Jong en toegepast op KluppluZ	1.0	20-12-2023

Inhoud

VEILIGHEIDS- EN GEZONDHEIDSBELEID.....	3
BELEIDSCYCLUS.....	4
EIGENAARSCHAP.....	4
VOORKOMEN EN BEHEERSEN VAN RISICO'S MET GROTE OF CATASTROFALE GEVOLGEN.....	5
KINDEREN LEREN OMGAAN MET KLEINE RISICO'S.....	5
RISICOREGISTER.....	6
RISICO'S MET FYSIEKE GEVOLGEN.....	7
RISICO'S MET FYSIEKE EN/OF SOCIALE GEVOLGEN.....	8
RISICO'S M.B.T. DE GEZONDHEID.....	9
BASIS OP ORDE.....	10

VEILIGHEIDS- EN GEZONDHEIDSBELEID.

Vanuit de Wet kinderopvang is Wij zijn JONG verplicht om een actueel 'Veiligheids- en Gezondheidsbeleid' te hebben. Met als doel kinderen te beschermen tegen grote risico's en hen te leren omgaan met kleine risico's.

Wij zijn JONG stelt het verrijken van de kindontwikkeling centraal en legt hierdoor de kwaliteitslat hoog. Hierdoor biedt Wij zijn JONG meer dan alleen kinderopvang waarbij wordt voldaan aan de wettelijke kaders.

Echter is het wel van belang dat dit gebeurt in een veilige, gezonde en pedagogische verantwoorde omgeving en met vakbekwame pedagogische professionals, waarbij er rekening wordt gehouden met de wensen en behoeften van klanten.

Met behulp van dit beleid creëert Wij zijn JONG inzicht hoe er op de locaties van KluppluZ wordt gewerkt met betrekking tot Veiligheid en Gezondheid, en hoe de kwaliteit hiervan wordt gewaarborgd.

Veilig betekent niet zonder uitdaging of kleine risico's. Het betekent dat kinderen vrij kunnen experimenteren en hun grenzen kunnen ontdekken in een veilige en gezonde omgeving. Op deze manier kunnen kinderen zich optimaal ontwikkelen. De pedagogisch professionals leren de kinderen omgaan met kleine risico's en zijn uitgerust om risico's met grote en catastrofale gevolgen in te schatten en hiernaar te handelen.

Vanuit de pedagogische visie wordt gevarieerd en uitdagend spel centraal gezet. Wij zijn JONG gelooft dat het aanbod van gevarieerd en uitdagend spel kinderen de mogelijkheid biedt om te leren omgaan met risico's en deze zelf in te schatten en af te wegen. Zo leren kinderen de juiste vaardigheden in te zetten om zichzelf te redden en ontwikkelen ze risicocompetenties, omgevingsbewustzijn en motorische- en sociale vaardigheden.



BELEIDSCYCLUS.

De afdeling Pedagogiek en Kwaliteit is onder andere verantwoordelijk voor de beleidscyclus van het 'Veiligheids- en Gezondheidsbeleid' (V&G). Voor het 'Veiligheids- en Gezondheidsbeleid' geldt een cyclus van twee jaar, waarbij met diverse lagen in de organisatie wordt samengewerkt en een uitvoerige plan-do-check-act cyclus wordt gevolgd. Om deze cyclus te laten werken én ervan te leren is het cruciaal om ook het gewenste leiderschap en gedrag hierin mee te nemen:

- **Plan** →
In deze fase komen op basis van wetgeving, inspiratie en visie plannen tot stand.
- **Do** →
In deze fase zullen mensen en middelen gemobiliseerd worden om hier uitvoering aan te geven.
- **Check** →
In deze fase vindt de controle plaats om de gerealiseerde resultaten te monitoren.
- **Act** →
In deze fase wordt er geëvalueerd en gereflecteerd met betrekking tot verbeteringen, welke worden vertaald naar een plan om de cyclus rond te maken.

De combinatie van de uitkomsten van de checks en het bijstellen daarna maakt dat deze cyclus noodzakelijk is om te komen tot een cultuur van continu verbeteren. Deze cyclus vindt zowel op strategisch, tactisch alsook operationeel niveau plaats.



Locaties van KluppluZ volgen een operationele plan-do-check-act cyclus, waarbij het gehele team ieder kwartaal deelneemt aan dit proces.

EIGENAARSCHAP.

Wij zijn JONG is verplicht om een actueel 'Veiligheids- en Gezondheidsbeleid' hebben wat voldoet aan de wettelijke eisen.

Het 'Veiligheids- en Gezondheidsbeleid' beschrijft in combinatie met deze wettelijke eisen de missie en visie van Wij zijn JONG op het gebied van veilige en gezonde kinderopvang.

De afdeling Pedagogiek en Kwaliteit verzorgt Pedagogiek- en Kwaliteitsessies voor gebiedsmanager van KluppluZ en Regiomanager van KluppluZ. Het doel van deze sessies is het verzamelen van signalen uit de praktijk, uitwisselen van ervaringen en informeren als voorbereiding op het implementeren van het beleid. Daarnaast heeft Wij zijn JONG een interactief introductieprogramma op maat gemaakt voor nieuwe medewerkers. Dit programma sluit aan op de rollen en behoeften van de locaties van KluppluZ.

Gebiedsmanagers van KluppluZ borgen het 'Veiligheids- en Gezondheidsbeleid' en het 'Veiligheids- en Gezondheidswerkplan' met het team. Hierdoor zorgen zij samen voor een veilige omgeving voor kinderen en medewerkers op de locatie.

Door de plan-do-check-act cyclus te volgen met het team wordt een adequaat veiligheidsbewustzijn gecreëerd, waar iedereen zijn verantwoordelijkheid neemt. Het 'Veiligheids- en Gezondheidsbeleid', 'Veiligheids- en Gezondheidswerkplan' en evaluaties zijn beschikbaar op de locaties van KluppluZ voor medewerkers, ouders en/of verzorgers, de toezichthouder van de GGD en de centrale- en lokale oudercommissie.

VOORKOMEN EN BEHEERSEN VAN RISICO'S MET GROTE OF CATASTROFALE GEVOLGEN.

In het 'Veiligheids- en Gezondheidsbeleid' wordt de visie en werkwijze vanuit de Wij zijn JONG omtrent risico's, en hoe wij hiermee wordt omgegaan in de organisatie weergegeven. Risico's met grote of catastrofale gevolgen zijn door de Wij zijn JONG in kaart gebracht en beheersmaatregelen vooropgesteld om deze te voorkomen en te beheersen. Daarnaast hebben diverse risico's betrekking op een thema, waar een eigen beleidsdocument, proces, protocol en werkinstructie voor is opgesteld. Deze hangen nauw samen met het 'Veiligheids- en Gezondheidsbeleid' en kunnen worden gebruikt als bron van informatie voor het samenstellen van de risico's in het 'Veiligheids- en Gezondheidswerkplan'.



KINDEREN LEREN OMGAAN MET KLEINE RISICO'S.

In het pedagogisch beleid 'IK BEN IN BEELD' zegt Wij zijn JONG het volgende;

"Kinderen staan aan het begin van de meeste boeiende ontdekkingstocht die er bestaat: het leven. Zij willen grenzen verleggen, anderen ontmoeten en zich ontwikkelen".

Uiteraard gaat dit gepaard met vallen en opstaan en de daarbij behorende risico's.

Binnen Wij zijn JONG leren pedagogisch professionals kinderen omgaan met kleine risico's met als doel hun zelfstandigheid en zelfredzaamheid te vergroten.

Zij doen dat op de volgende manier:

- Zij houden actief toezicht (kijken, beschikbaar zijn) en handelen proactief.
- Zij zijn zich bewust van hun voorbeeldrol en laten kinderen via hun gedrag zien hoe zij omgaan met kleine risico's.
- Zij geven kinderen gaandeweg meer eigen verantwoordelijkheid en keuzevrijheid in het aangaan van kleine risico's.
- Zij maken afspraken met kinderen over kleine risico's en attenderen hen op kleine risico's.
- Zij hebben extra aandacht voor nieuwe kinderen op de groep met betrekking tot kleine risico's.
- Zij maken gebruik van open, echte en veilige materialen en laten kinderen waar mogelijk zelf doen.
- Om risicovolle speelsituaties veilig te houden, moeten kinderen zich tijdens speelsituaties houden aan de gemaakte afspraken.

RISICOREGISTER.

Risico's met grote of catastrofale gevolgen

Uitgangspunten:

- De locaties nemen beheersmaatregelen voor risico's met grote of catastrofale gevolgen zoals vastgelegd in onderliggende beleidsstukken.
- De locaties nemen aantoonbare beheersmaatregelen voor risico's met grote of catastrofale gevolgen, wanneer deze niet zijn vastgelegd in een onderliggend beleid.
- De locaties hebben de ernst van incidenten en calamiteiten in kaart gebracht en handelen conform het beleid 'incidenten en calamiteiten'.
- Alle incidenten en calamiteiten met betrekking tot het risicoregister worden geregistreerd in het incidentenregistratiesysteem.
- De locaties zijn alert op het signaleren van vestiging specifieke risico's, beschrijven de risico's in het 'Veiligheids- en Gezondheidswerkplan' inclusief beheersmaatregelen en nemen deze mee in de continue cyclus.
- Pedagogisch professionals hebben voldoende handvatten om pedagogisch professioneel te kunnen handelen; middels opleiding, oefening, training en sturing gefaciliteerd door de organisatie.

Risico's die betrekking hebben op het 'Veiligheids- en Gezondheidsbeleid' kunnen onderverdeeld worden in een drietal categorieën:

1. Risico's met fysieke gevolgen
2. Risico's met sociale gevolgen
3. Risico's m.b.t. de gezondheid

RISICO'S MET FYSIEKE GEVOLGEN.

VALLEN VAN HOOGTE OF EEN OBSTAKEL

(tweemaal lichaamslengte of potentieel ernstige verwondingen)

Bv. Vallen uit het bovenste bed, vallen uit een speeltoestel, vallen over een obstakel of door een raam.

Beheersmaatregelen zijn opgenomen in het beleid 'veilig slapen' en het beleid 'veilige spelactiviteiten'.

VERSTIKKING

Bv. verstikken in kleine voorwerpen (niet-etenswaren) of door het eten van kleine etenswaren.

Beheersmaatregelen zijn opgenomen in het beleid; 'kleine etenswaren', 'kleine materialen en voorwerpen' en 'koorden en sieraden'.

VERGIFTIGING

Bv. door het innemen van schoonmaakmiddelen, giftige planten of een (knoopcel)batterij.

Beheersmaatregelen zijn opgenomen in het beleid '(kinder-) EHBO', het beleid 'kleine materialen en voorwerpen'.

VERMISSING

Bv. door een kind te laten ophalen door iemand anders dan de eigen ouder/verzorger, door hekken of deuren vergeten te sluiten, verdwalen of ontvoering.

Beheersmaatregelen zijn opgenomen in het beleid 'incidenten en calamiteiten', het beleid 'brengen en ophalen' en het beleid 'gezagsvormen'.

(ZON)VERBRANDING

Bv. door te lang onbeschermd in de zon te verblijven, tijdens een kookactiviteit, warme dranken, knutselactiviteiten met een strijkijzer, lijmpistool of lassen of door brand.

Beheersmaatregelen zijn opgenomen in het beleid 'binnen- en buitenmilieu', het beleid 'veilige spelactiviteiten' en het beleid 'brandveiligheid' (bhv).

WIEGENDOOD

Bv. door warmtestuwing, buikligging, onveilig beddengoed, stressmomenten of kalmerende medicatie.

Beheersmaatregelen zijn opgenomen in het beleid 'veilig slapen'.

(SECUNDAIRE) VERDRINKING

Bv. in het zwembad, waterplas of sloot door geen of onvoldoende toezicht of in combinatie met een vermissing. Bij een secundaire verdrinking ofwel droge verdrinking is een kind niet verdronken, maar heeft een ophoping van water in de longen, doordat het kind dan wel vrijwillig of niet onder water is beland en water in de longen heeft gekregen.

Beheersmaatregelen zijn opgenomen in het beleid 'veilige spelactiviteiten' en het beleid 'incidenten en calamiteiten'.

ONGEVAL MET BETREKKING TOT VERVOER

Bv. door een- twee- of meerzijdig ongeluk, voeten tussen fietsspaken of vallen uit een vervoersmiddel.

Beheersmaatregelen zijn opgenomen in het beleid 'vervoer'.

RISICO'S MET FYSIEKE EN/OF SOCIALE GEVOLGEN.

MELDCODE HUISELIJK GEWELD EN KINDERMISHANDELING

De 'Wet verplichte meldcode Huiselijk geweld en Kindermishandeling' stelt het gebruik van een meldcode bij signalen van huiselijk geweld en kindermishandeling verplicht voor professionals in de kinderopvang. Wij zijn JONG heeft een veilige omgeving voor kinderen, medewerkers en andere aanwezigen centraal staan en draagt actief bij aan de bewustwording en naleving van de Meldcode in de organisatie. Onze organisatie maakt gebruik van aandachtsfunctionarissen kindermishandeling en zij zijn de spil en deskundige samen met onze pedagogisch professionals in onze organisatie in de aanpak van kindermishandeling en huiselijk geweld. De Meldcode Huiselijk geweld en Kindermishandeling kent een eigen beleid.

HUISELIJK GEWELD

Huiselijk geweld is geweld dat wordt gepleegd door iemand uit de huiselijke kring van het slachtoffer. Dat kunnen zijn: gezinsleden, familieleden en huisvrienden. De term 'huiselijk geweld' verwijst naar de relatie tussen pleger en slachtoffer. Er is meestal sprake van een machtsverschil. Het slachtoffer is afhankelijk van de dader. Het gaat bij huiselijk geweld om lichamelijke, seksuele of psychische vormen van geweld.

KINDERMISHANDELING

Kindermishandeling is elke vorm van mishandeling die voor een kind bedreigend of gewelddadig is. Dus niet alleen lichamelijk geweld of seksueel misbruik, maar ook bijvoorbeeld emotionele mishandeling of verwaarlozing vallen eronder.

GRENSOVERSCHRIJDEND GEDRAG

Binnen de kinderopvang zijn verschillende situaties te onderscheiden waarbij grensoverschrijdend gedrag kan plaatsvinden: grensoverschrijdend gedrag vanuit kinderen en grensoverschrijdend gedrag vanuit volwassenen. Grensoverschrijdend

gedrag vanuit kinderen en Grensoverschrijdend gedrag vanuit volwassenen kennen een eigen beleid.

Het gaat om gedragingen waar een van de partijen niet (vrijwillig) mee instemt. Bij grensoverschrijdend gedrag brengt iemand een ander of de omgeving schade toe op fysiek, mentaal of emotioneel vlak. Het kan psychisch, lichamelijk en/of seksueel zijn. Het kan gaan om pesten, uitschelden, slaan of schoppen, seksuele toenaderingen en seksuele intimidatie. Het komt zowel in fysieke situaties als online voor. In veel gevallen, maar niet altijd, is er sprake van machtsmisbruik.

Het is voor Wij zijn JONG belangrijk om proactief en adequaat te handelen met betrekking tot de Meldcode Huiselijk geweld en Kindermishandeling. En hiermee grensoverschrijdend gedrag te voorkomen of gevolgen van grensoverschrijdend gedrag te beperken.

Wij zijn JONG doet dit door middel van het inrichten van de volgende maatregelen;

- Er wordt jaarlijks aandacht besteed aan de thema's 'Meldcode huiselijk geweld en kindermishandeling', 'Grensoverschrijdend gedrag vanuit kinderen' en 'Grensoverschrijdend gedrag vanuit volwassenen';
- Iedere medewerker heeft een verklaring omtrent gedrag (VOG) en is gekoppeld aan het personenregister kinderopvang (PRK);
- Er is een open en veilige aanspreekcultuur;
- De Beroepscode Kinderopvang wordt gehanteerd;
- Medewerkers, kinderen en ouders en/of verzorgers leven de gedragsregels na die zijn opgesteld volgens de organisatie;
- Er is een interne- en externe klachtenregeling;
- Er is een externe vertrouwenspersoon voor ouders en/of verzorgers en een interne- en externe vertrouwenspersoon voor medewerkers beschikbaar;

RISICO'S MET BETREKKING TOT DE GEZONDHEID.

INFECTIEZIEKTES

Bv. een luchtweginfectie (RS), huidinfectie (krentenbaard) of diarree en braken.

Beheersmaatregelen zijn opgenomen in het beleid 'zieke kinderen en medicatie', het beleid 'hygiëne' en in het beleid 'binnen- en buitenmilieu'.

VOEDSELINFECTIE OF VOEDSELVERGIFTIGING

Bv. door etenswaren te eten die over de datum zijn of niet hygiënisch en zorgvuldig bereid zijn.

Beheersmaatregelen zijn opgenomen in het beleid 'hygiëne' en het beleid 'voeding'.

ALLERGISCHE REACTIE

Bv. door het eten van voedingsmiddelen en/of kruisbesmetting. Of door medicatie.

Beheersmaatregelen zijn opgenomen in het beleid 'zieke kinderen en medicatie' en het beleid 'voeding'.

OVERVERHITTING

Bv. door te warm toegedekt of aangekleed te zijn tijdens het slapen, te warme ruimte of door te lang in de zon te zijn bij warme temperaturen.

Beheersmaatregelen zijn opgenomen in het beleid 'veilig slapen' en het beleid 'binnen- en buitenmilieu'.

VERKEERD TOEGEDIENDE MEDICATIE/ZELFZORGMIDDELEN

Bv. Verkeerde medicatie of een te hoge dosis gegeven van medicatie of zelfzorgmiddel.

Beheersmaatregelen zijn opgenomen in het beleid 'zieke kinderen en medicatie'.

BASIS OP ORDE.

Om adequaat te kunnen handelen, wanneer er zich onverhoopt een risico voordoet, dient de basis op orde te zijn. Dit gebeurt o.a. door middel van vakbekwame professionals die bekend zijn met bhv en (kinder-) EHBO, het inregelen van een achterwacht en het vierogen-principe.

BEDRIJFSHULPVERLENING (BHV) EN (KINDER)-EHBO

Om adequaat te kunnen handelen bij incidenten en calamiteiten is het noodzakelijk dat tijdens openingsuren op elke locatie minimaal één volwassene aanwezig is met een geldig en geregistreerd certificaat voor kinder-EHBO.

Op de locatie doen ze alles om te voorkomen dat een kind letsel oploopt als gevolg van een incident of calamiteit. Daarnaast kunnen zich andere incidenten of calamiteiten voordoen, waardoor (kinder-) EHBO of bhv noodzakelijk is. Op de locatie hebben alle medewerkers een geldig en geregistreerd certificaat voor (kinder-) EHBO en bhv. In het onderliggende beleid bedrijfshulpverlening (bhv) en beleid (kinder-) EHBO is vastgelegd hoe de structuur is opgebouwd en ingericht m.b.t. scholing.

ACHTERWACHT

Een achterwacht is in twee situaties nodig:

- Er is één pedagogisch professional op de vestiging (locatie voor KluppluZ), waarbij wordt voldaan aan de beroepskracht-kindratio (BKR). In deze situatie moet een volwassene op afroep beschikbaar zijn die binnen 15 minuten op de locatie aanwezig kan zijn. Deze persoon is tijdens opvangtijden altijd telefonisch bereikbaar.
- Er is één pedagogisch professional op de locatie waarbij niet aan de BKR wordt voldaan (drie-uursregeling). In deze situatie moet een tweede volwassene op de locatie aanwezig zijn.

De exacte invulling is per locatie vastgelegd in het 'Veiligheids- en Gezondheidswerkplan'.

VIEROGENPRINCIPE VOOR DE DAGOPVANG (0 TOT 4 JAAR).

Op de dagopvang (0-4 jaar) is het wettelijk verplicht het vierogen-principe toe te passen. Dit vormt een belangrijk onderdeel van het beperken van het risico op grensoverschrijdend gedrag. Vanuit de Wet Kinderopvang wordt gesteld dat de opvang zodanig wordt georganiseerd dat een pedagogisch professional, pedagogisch professional in opleiding, vrijwilliger of andere volwassene de werkzaamheden uitsluitend kan verrichten terwijl hij of zij gezien of gehoord kan worden door een andere volwassene. Het doel van dit principe is dat het risico op misbruik van kinderen wordt beperkt.

De exacte invulling is per locatie vastgelegd in het 'Veiligheids- en Gezondheidswerkplan'.

BIJLAGE.

Veiligheids- en Gezondheidsbeleid en de onderliggende thema's.

